



BEZPIECZEŃSTWO POŻAROWE W GOSPODARCE ODPADAMI

Wpływ działań kontrolno-rozpoznawczych na prowadzenie akcji gaśniczych w obiektach magazynowania i przetwarzania odpadów - studium przypadku

**st. kpt. Damian Gorwa
mł. bryg. Piotr Hegyi
Komenda Powiatowa PSP w Kościanie**

Poznań, 14 października 2021 r.



Spis treści

- I. Wprowadzenie
- II. Działania kontrolno-rozpoznawcze w gospodarce odpadami
- III. Dobre praktyki w zakresie gospodarowania odpadami
- IV. Problemy i wyzwania stojące przed strażakami podczas działań gaśniczych
- V. Działania ratowniczo-gaśnicze w zakładach zajmujących się przetwarzaniem i magazynowaniem odpadów
- VI. Wnioski końcowe

I. Wprowadzenie

Trudno o efektywne i bezpieczne działania ratowniczo-gaśnicze bez skutecznie prowadzonych czynności kontrolno-rozpoznawczych





I. Wprowadzenie

Dynamiczny rozwój gospodarczy oraz rosnąca konsumpcja wszelkiego rodzaju dóbr spowodowały lawinowy wzrost produkcji odpadów komunalnych. Generuje to szereg problemów związanych z ich zagospodarowaniem. Wraz ze wzrostem ilości powstających odpadów zaczęły rosnąć koszty ich zagospodarowania. Gospodarowanie odpadami stało się ogromnym i intratnym biznesem. Niestety jak to w gospodarce bywa nie wszystkie podmioty w pełni przestrzegają przepisy w zakresie ochrony środowiska i ochrony przeciwpożarowej.

W związku z tym w zakresie działań Państwowej Straży Pożarnej powstał obszar szczególnie trudnych zadań zarówno w zakresie operacyjnym związany z działaniami ratowniczo-gaśniczymi, jak i w sferze kontrolno-rozpoznawczej. Poważnym utrudnieniem dla funkcjonariuszy PSP stał się najpierw brak szczegółowych regulacji dotyczących podmiotów zajmujących się zagospodarowaniem odpadów, a następnie terminy wejścia w życie poszczególnych przepisów i co się z tym wiąże rok rocznie zmieniający się stan prawny.

Mimo wszelkich trudności natury prawnej bez wątplenia należy uznać, iż czynności kontrolno-rozpoznawcze w obszarze zagospodarowania odpadów prowadzą do ograniczenia zagrożeń pożarowych, natomiast w momencie ich powstania powodują mniejsze straty dla środowiska oraz materialne. Niższe są również nakłady związane z prowadzeniem działań gaśniczych.



II. Działania kontrolno-rozpoznawcze w gospodarce odpadami

Przepisy:

1. Do 4 marca 2020 r.:

- Ustawa z dnia 24 sierpnia 1991 r. o ochronie przeciwpożarowej
- Rozporządzenie Ministra Spraw Wewnętrznych i Administracji z dnia 7 czerwca 2010 r. w sprawie ochrony przeciwpożarowej budynków, innych obiektów budowlanych i terenów
- Rozporządzenie Ministra Spraw Wewnętrznych i Administracji z dnia 24 lipca 2009 r. w sprawie przeciwpożarowego zaopatrzenia w wodę oraz dróg pożarowych
- Rozporządzenie Ministra Infrastruktury z dnia 12 kwietnia 2002 r. w sprawie warunków technicznych, jakim powinny odpowiadać budynki i ich usytuowanie



II. Działania kontrolno-rozpoznawcze w gospodarce odpadami

Do dnia wejście w życie rozporządzenia w sprawie wymagań w zakresie ochrony przeciwpożarowej, jakie mają spełniać obiekty budowlane oraz inne miejsca przeznaczone do zbierania, magazynowania lub przetwarzania odpadów, do dyspozycji funkcjonariuszy pionu kontrolno-rozpoznawczego było kilka przepisów, z których najważniejsze przedstawiono na poprzednim slajdzie.

O ile rzeczoznawcy oraz inżynierowie pożarnictwa opracowując koncepcję zabezpieczenia przeciwpożarowego dla zakładów prowadzących gospodarkę odpadami, nie muszą kierować się wyłącznie przepisami prawa, ale mogą korzystać z szeroko rozumianej wiedzy technicznej, o tyle funkcjonariusze pionu kontrolno-rozpoznawczego mogą działać wyłącznie w granicach, które określone są przepisami prawa.

Jedną z największych „ułomności” tych przepisów był brak konkretnych zapisów odnoszących się do palnych odpadów magazynowanych na placach zewnętrznych.

Nie znajdziemy zatem w wymienionych rozporządzeniach możliwości ograniczenia dopuszczalnej powierzchni strefy pożarowej placu składowego zlokalizowanego poza budynkami, czy określenia dopuszczalnej wysokości stert z odpadami, jak również możliwości ograniczenia ilości magazynowanych odpadów, co jest sprawą kluczową dla ograniczenia ryzyka związanego z możliwością samorzutnego powstania pożaru jak i możliwości prowadzenia skutecznych działań gaśniczych.



II. Działania kontrolno-rozpoznawcze w gospodarce odpadami

Przepisy:

2. Od 4 marca 2020 r.:

- Rozporządzenie Ministra Spraw Wewnętrznych i Administracji z dnia 19 lutego 2020 r. w sprawie wymagań w zakresie ochrony przeciwpożarowej, jakie mają spełniać obiekty budowlane lub ich części oraz inne miejsca przeznaczone do zbierania, magazynowania lub przetwarzania odpadów (zwanego dalej rozporządzeniem)



II. Działania kontrolno-rozpoznawcze w gospodarce odpadami

Najistotniejsze przepisy z operacyjnego oraz prewencyjnego punktu widzenia dla magazynowania palnych odpadów stałych:

§ 8 – ograniczenie dopuszczalnej powierzchni strefy pożarowej z odpadami stałymi znajdującej się poza budynkiem

§ 10 – określenie w operacie i IBP dopuszczalnej ilości magazynowanych stałych odpadów palnych z uwzględnieniem projektowanej gęstości obciążenia ogniowego

§ 11 – podział strefy pożarowej z odpadami stałymi na sekcje magazynowe

§ 17 – ograniczenie maksymalnej wysokości magazynowania stałych odpadów palnych znajdujących się poza budynkiem



II. Działania kontrolno-rozpoznawcze w gospodarce odpadami

Przypadki szczególne:

§ 47. W stosunku do obiektów budowlanych lub ich części oraz innych miejsc, w obrębie których w dniu wejścia w życie rozporządzenia jest prowadzone zbieranie, magazynowanie lub przetwarzanie odpadów, w zakresie wymagań określonych w:

1) § 5, § 6, **§ 8-16**, § 19 i § 34 - dopuszcza się spełnianie wymagań ochrony przeciwpożarowej na podstawie przepisów dotychczasowych, nie dłużej jednak niż do dnia **1 września 2021 r.**;

[...]

5) **§ 17**, § 18 i § 39 ust. 1 pkt 1 - dopuszcza się spełnianie wymagań ochrony przeciwpożarowej na podstawie przepisów dotychczasowych, nie dłużej jednak niż do dnia **1 września 2020 r.**;

[...]



II. Działania kontrolno-rozpoznawcze w gospodarce odpadami

Przypadki szczególne:

§ 45. W stosunku do obiektów budowlanych lub ich części oraz innych miejsc przeznaczonych do zbierania, magazynowania lub przetwarzania odpadów, dla których:

1) przed dniem wejścia w życie rozporządzenia:

- a) uzgodniono warunki ochrony przeciwpożarowej instalacji [...], albo
- b) wszczęto i nie zakończono postępowania w sprawie uzgodnienia warunków, o których mowa w lit. a,

2) sporządzono operat przeciwpożarowy, [...] i złożono wniosek o uzgodnienie warunków, o których mowa w pkt 1 lit. a, w terminie 2 miesięcy od dnia wejścia w życie rozporządzenia

- dopuszcza się spełnienie wymagań wskazanych w § 5-37 oraz § 41-43 w sposób inny niż określony w rozporządzeniu, stosownie do tych uzgodnień, jednak nie dłużej niż **do dnia 1 marca 2024 r.**, a wymagań wskazanych w § 38-40 w sposób inny niż określony w rozporządzeniu, stosownie do tych uzgodnień, jednak nie dłużej niż do dnia 1 września 2020 r.



II. Działania kontrolno-rozpoznawcze w gospodarce odpadami

A co w przypadku, gdy zakład przed dniem wejścia w życie rozporządzenia prowadził gospodarkę odpadami, opracował operat przeciwpożarowy i pozytywnie uzgodnił warunki ochrony przeciwpożarowej z właściwym miejscowo komendantem powiatowym/miejskim PSP, lecz do dnia dzisiejszego właściwy organ nie zlecił organowi WIOŚ oraz PSP przeprowadzenia kontroli w trybie §41a ust. 2 ustawy z dnia 14 grudnia 2012 r. o odpadach (t.j. Dz. U. z 2021 r. poz. 779 z późn. zm.), a prowadzący zakład nie dostosował się w żaden sposób do obowiązujących przepisów oraz koncepcji określonej w operacie?



l. p.	Pow, w m ²
1	90,42
2	73,91
3	263,50
4	79,85
5	46,98
6	43,18
7	111,78
8	121,48
9	1551,4
10	93,08

Powierzchnia działki: **6,6 h**

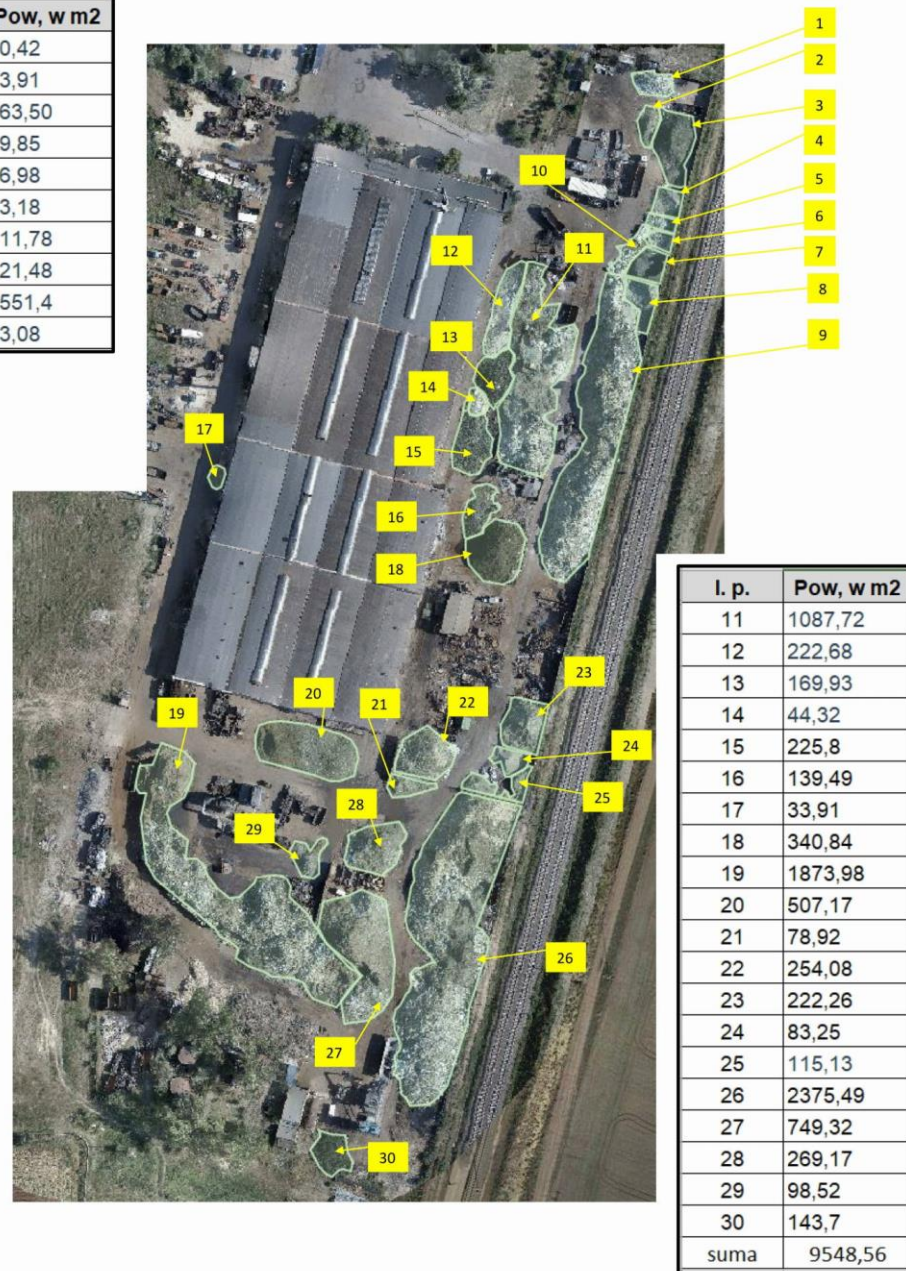
łączna masa odpadów palnych: **18 300 ton**

Gęstość obciążenia ogniowego: **5 500 MJ/m²**
(obliczona dla całej powierzchni działki)

Przyjęte do obliczeń średnie ciepło spalania
odpadów: **20 MJ/kg**

Gęstość obciążenia ogniowego: **38 000 MJ/m²**
(obliczona dla pow. 9 500 m²)

Rodzaj odpadów: w większości odpady palne
niepodlegające dalszemu przetworzeniu -
paliwo alternatywne dla cementowni.



II. Działania kontrolno-rozpoznawcze w gospodarce odpadami



II. Działania kontrolno-rozpoznawcze w gospodarce odpadami



II. Działania kontrolno-rozpoznawcze w gospodarce odpadami



II. Działania kontrolno-rozpoznawcze w gospodarce odpadami

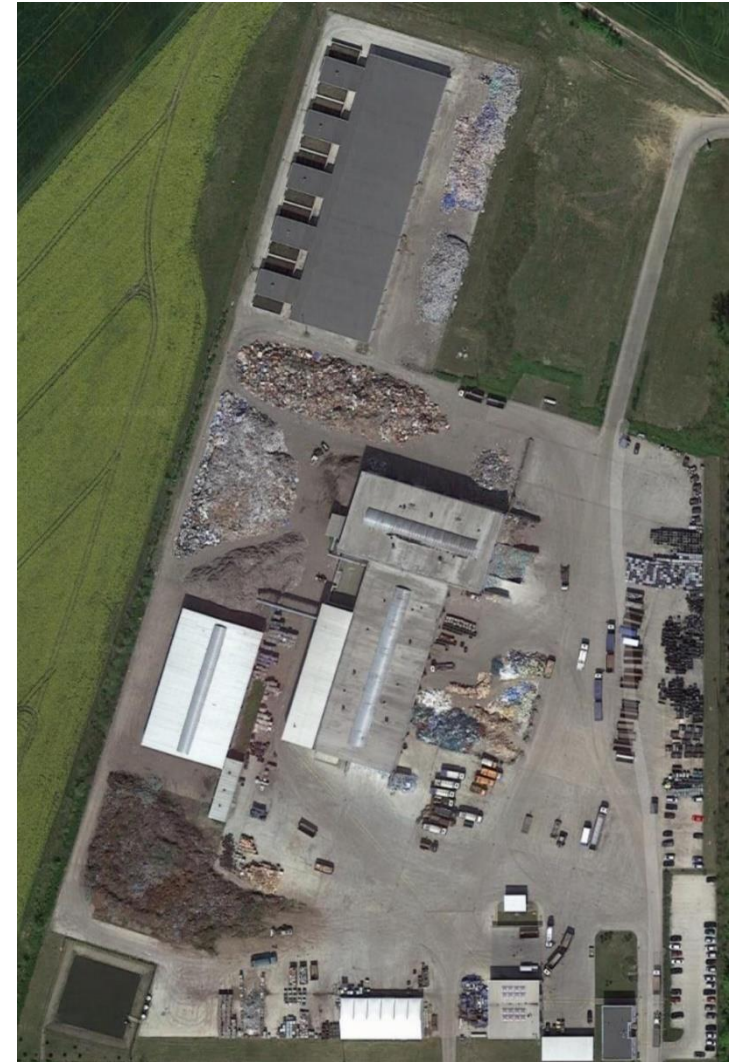
Zagospodarowanie odpadów komunalnych

Łączna ilość odpadów przyjmowana przez zakład:

- 2018: ok. 168 tys. ton
- 2020: ok. 193 tys. ton



Pożar w roku 2014



Rok 2017



III. Dobre praktyki w zakresie gospodarowania odpadami

- Zastosowano mobilne ściany oddzielenia przeciwpożarowego, dzieląc strefy pożarowe z odpadami na sektory.
- Uporządkowano place zewnętrzne.
- Do magazynowania odpadów zastosowano m.in. stalowe kontenery.
- Wdrożono procedurę czyszczenia zbiornika przeciwpożarowego z częstotliwością 2 razy w roku.
- Zbiornik przeciwpożarowy ogrodzono siatką o wysokości 4 m.
- Zastosowano termowizję do monitorowania newralgicznych miejsc, z automatycznym systemem alarmowym w sytuacji przekroczenia ustalonego progu temperatury.
- Budynki wyposażone w SAP podłączono do monitoringu pożarowego.

III. Dobre praktyki w zakresie gospodarowania odpadami



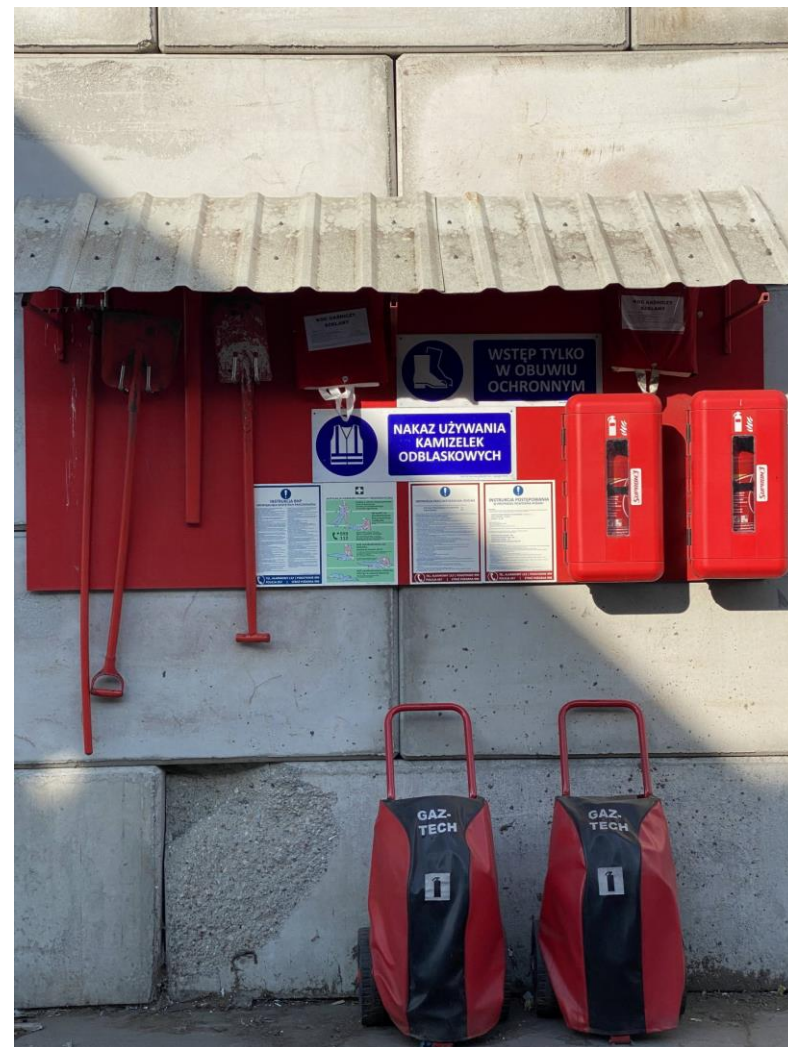
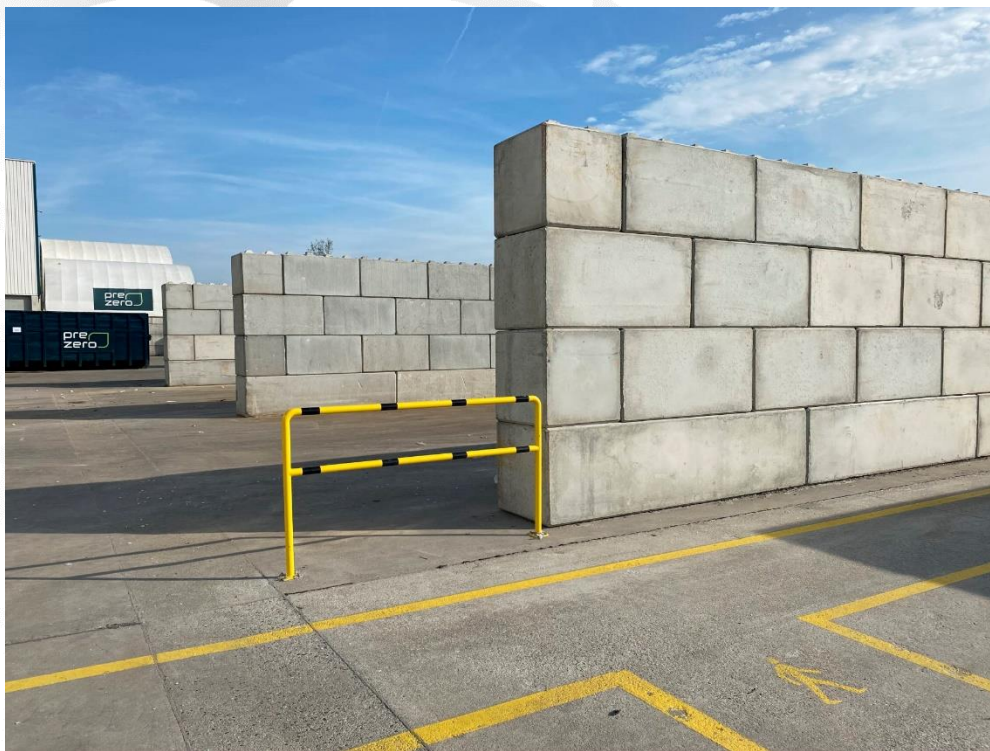


III. Dobre praktyki w zakresie gospodarowania odpadami





III. Dobre praktyki w zakresie gospodarowania odpadami



III. Dobre praktyki w zakresie gospodarowania odpadami





IV. Problemy i wyzwania stojące przed strażakami podczas działań gaśniczych

1. Dotarcie do miejsca pożaru - drogi pożarowe
2. Ilości i sposób magazynowania odpadów palnych
3. Zaopatrzenie wodne
4. Znaczne ilości sił i środków do prowadzenia działań
5. Organizacja działań ratowniczo-gaśniczych



IV. Problemy i wyzwania stojące przed strażakami podczas działań gaśniczych

Za przykład posłuży zakład zagospodarowania odpadów komunalnych w Piotrowie Pierwszym w powiecie kościańskim. Analizie poddano okres od 2015 do 2021 roku. Na przestrzeni wskazanych lat miejsce miało osiem pożarów z czego 2 zakwalifikowano jako pożary duże, 1 jako pożar średni, 5 jako pożary małe. Na potrzeby prezentacji analizie poddano pożary duże z 24 maja 2018 r. i 31 maja 2020 r. Po pożarze w roku 2018 zmienił się właściciel zakładu. Nowy właściciel PreZero Recycling Zachód Sp. z o. o. przeprowadził reorganizację zabezpieczenia obiektu w zakresie ochrony przeciwpożarowej.



IV. Problemy i wyzwania stojące przed strażakami podczas działań gaśniczych

Dotarcie do miejsca pożaru - drogi pożarowe



IV. Problemy i wyzwania stojące przed strażakami podczas działań gaśniczych

Dotarcie do miejsca pożaru - drogi pożarowe



Na czas dotarcia do miejsca pożaru wpływ ma wiele czynników. Jednym z nich jest czas zauważenia zdarzenia, na który wpływ ma: ochrona fizyczna obiektu, monitoring wizyjny, monitoring termowizyjny, system sygnalizacji pożaru i monitoring pożarowy. Obiekt po roku 2018 został znacznie wzmocniony w techniczne środki. Obecnie posiada 61 kamer monitoringu wizyjnego, 6 kamer detekcji termowizyjnej. Drogi pożarowe wyznaczone zgodnie z instrukcją bezpieczeństwa pożarowego i operatem są drożne.

IV. Problemy i wyzwania stojące przed strażakami podczas działań gaśniczych

Ilości i sposób magazynowania odpadów palnych



Sposób magazynowania odpadów uległ znacznej reorganizacji po pożarze z 2018 r. - strefy pożarowe zostały podzielone na sektory i oddzielone mobilnymi ścianami z bloków betonowych o klasie odporności ogniowej REI 240, a magazynowane w nich odpady nie przekraczają wysokości oddzieleni.

IV. Problemy i wyzwania stojące przed strażakami podczas działań gaśniczych

Ilości i sposób magazynowania odpadów palnych



IV. Problemy i wyzwania stojące przed strażakami podczas działań gaśniczych

Zaopatrzenie wodne



Zaopatrzenie w wodę do celów gaśniczych dla zakładu realizowane jest w oparciu o zbiornik przeciwpożarowy otwarty o pojemności 780 m³. Został on po pożarze w roku 2018 ogrodzony 4 m siatką zabezpieczającą przed przedostawaniem się śmieci do wody.

Zbiornik oraz infrastruktura z nim związana podlega 2 razy w roku czyszczeniu. Praktyką w procesie dysponowania sił i środków stało się angażowanie w pierwszym rzucie jednostek przewidzianych w powiatowej koncepcji zaopatrzenia wodnego. Jednostki te posiadają przyczepy sprzętowe wyposażone w zbiorniki rozstawne 13 m³, węże pożarnicze, różnego rodzaju motopompy i armaturę wodną.

IV. Problemy i wyzwania stojące przed strażakami podczas działań gaśniczych

Znaczne ilości sił i środków do prowadzenia działań

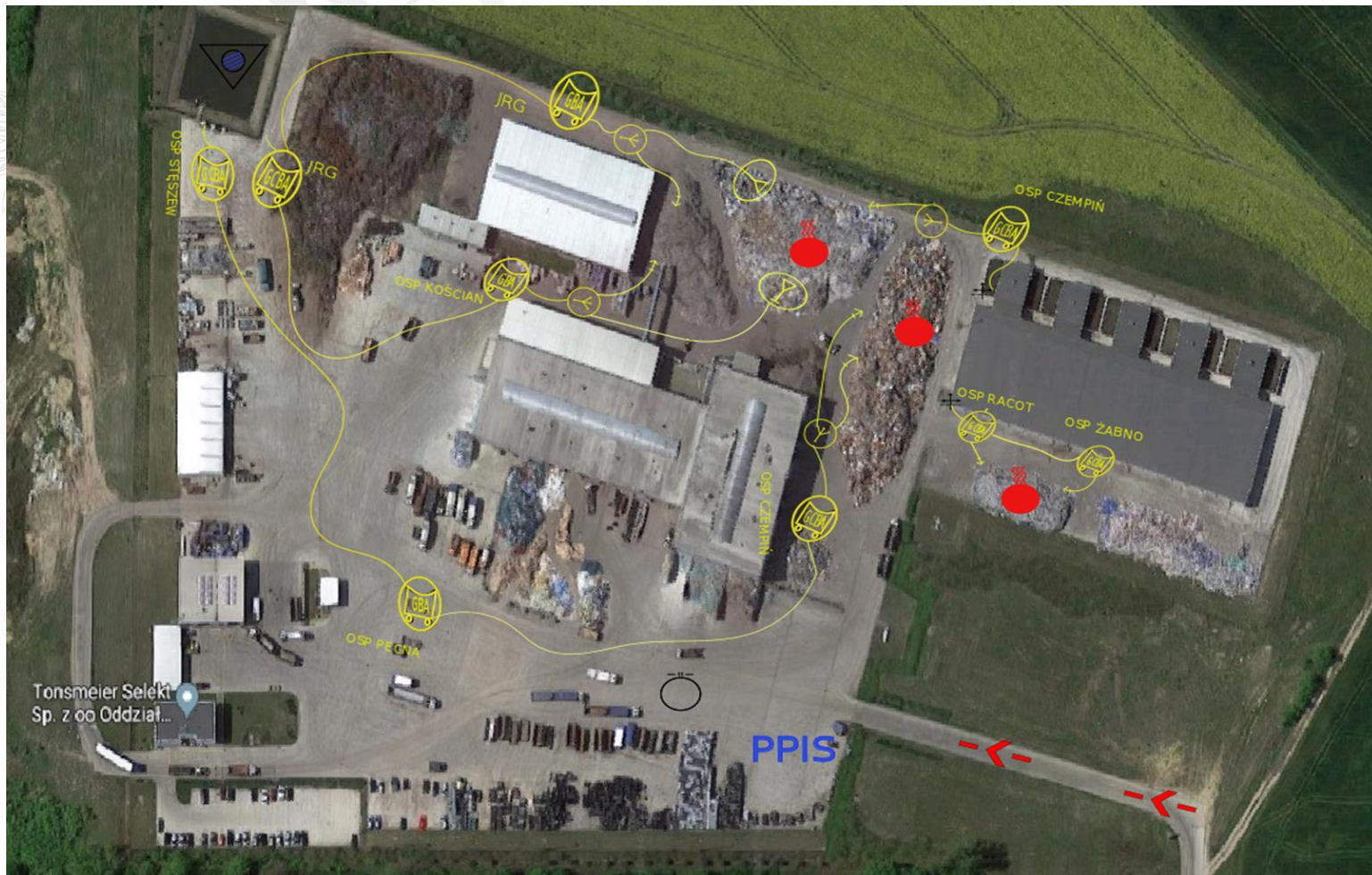
Do pożarów na terenie zakładów zajmujących się zagospodarowaniem odpadów na podstawie informacji zebranych na etapie przyjęcia zgłoszenia dysponowane są często siły i środki nadmiarowo względem zasad dysponowania. Spowodowane jest to zdobytym dotychczas doświadczeniem. W procesie rozpoznania kierujący działaniem ratowniczym uznawał za konieczne dysponowanie dodatkowego podnośnika lub drabiny mechanicznej, kontenera ze środkiem pianotwórczym, kontenera ze sprzętem ochrony układu oddechowego. Obiekt ten posiada dogodne warunki do przyjęcia znacznych sił, posiada dogodne miejsce na oczekiwanie w pełnej gotowości na wprowadzenie do działań.





IV. Problemy i wyzwania stojące przed strażakami podczas działań gaśniczych

Organizacja działań ratowniczo-gaśniczych





IV. Problemy i wyzwania stojące przed strażakami podczas działań gaśniczych

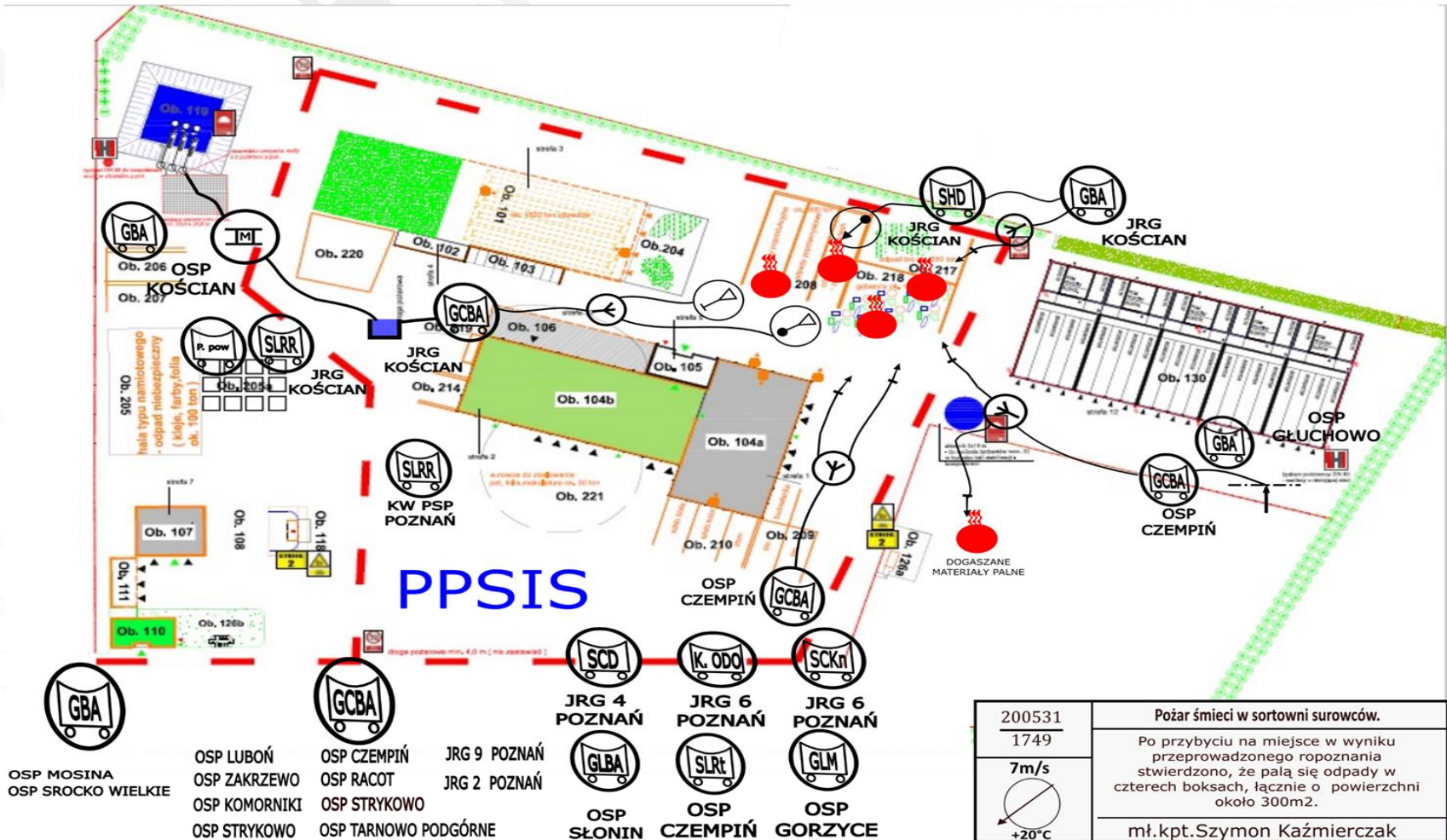
Organizacja działań ratowniczo-gaśniczych

Działania ratowniczo-gaśnicze na terenie zakładów zagospodarowania odpadów często osiągają znaczne rozmiary, wymagają znacznego zaangażowania sis. W związku z powyższym konieczne jest stworzenie właściwej struktury dowodzenia poprzez wyznaczenie odcinków bojowych oraz właściwy podział zadań. Kluczowa w tym momencie staje się dostępność kadry dowódczej. Istotny jest również sposób komunikacji, który powinien być zgodny z zasadami organizacji łączności. Z uwagi na zaangażowanie znacznych sił i środków konieczne jest organizowanie punktu przyjęcia sis, gdzie również będą znajdować się siły w odwodzie.



IV. Problemy i wyzwania stojące przed strażakami podczas działań gaśniczych

Organizacja działań ratowniczo-gaśniczych





V. Działania ratowniczo-gaśnicze w zakładach zajmujących się przetwarzaniem i magazynowaniem odpadów

Z pośród kilkunastu zakładów zajmujących się zagospodarowaniem odpadów na terenie powiatu kościańskiego dwa największe znajdują się w Piotrowie Pierwszym i Przysiece Polskiej. W latach 2015 – 2021 doszło w nich do 25 pożarów.

Požary małe - 13

Požary średnie - 6

Požary duże - 4

Požary bardzo duże - 2

Wszystkie pożary średnie, duże i bardzo duże miały miejsce na przestrzeni ostatnich czterech lat.



V. Działania ratowniczo-gaśnicze w zakładach zajmujących się przetwarzaniem i magazynowaniem odpadów

Charakterystyczne parametry wybranych pożarów

	Piotrowo Pierwsze 7.04.2018 r.	Piotrowo Pierwsze 31.05.2020	Przysieka Polska 16.08.2020	Przysieka Polska 27.06.2021
Klasyfikacja wielkości pożaru	PD	PD	PD	PBD
Czas prowadzenia działań	17 godz. 13 min.	5 godz. 22 min.	33 godz. 49 min.	95 godz. 04 min.
Powierzchnia/Kubatura	420 m ² / 1680 m ³	380 m ² / 1140 m ³	700 m ² / 700 m ³	2750 m ² / 11000 m ³
Ilość SIS	24 zastępy	32 zastępy	34 zastępy	54 zastępy
Ilość zużytej wody / środek pianotwórczy	290 m ³ / 1,550 m ³	210 m ³ / 1,45 m ³	850 m ³ / 11,8 m ³	2700 m ³ / 0 m ³



V. Działania ratowniczo-gaśnicze w zakładach zajmujących się przetwarzaniem i magazynowaniem odpadów

Wnioski z działań ratowniczych

Z punktu widzenia operacyjnego najważniejsze jest wyciąganie wniosków z prowadzonych działań, co przekłada się bezpośrednio na jakość kolejnych, czyniąc je bardziej efektywnymi, a przede wszystkim bezpieczniejszymi dla ratowników.

1. Rozpoznanie operacyjne obiektów pomaga w procesie dysponowania sił, zasady dysponowania określają jedynie wartości minimalne nie uwzględniając charakterystyki konkretnych obiektów.
2. Do pożarów w obiektach zajmujących się zbieraniem, magazynowaniem i przetwarzaniem odpadów z uwagi na duże obciążenie ogniowe warto dysponować sił większe niż przewidziano w zasadach dysponowania.
3. Z uwagi na trudności w dostępie do palących się hałd odpadów należy dysponować w pierwszym rzucie pojazdy specjalne - podnośniki i drabiny mechaniczne, które umożliwią podanie środka gaśniczego z góry.
4. Doświadczenia zebrane podczas wcześniejszych pożarów i w drodze analiz wskazują na konieczność dysponowania JOP przewidzianych w koncepcji powiatowej do realizacji zaopatrzenia wodnego.

V. Działania ratowniczo-gaśnicze w zakładach zajmujących się przetwarzaniem i magazynowaniem odpadów

Wnioski z działań ratowniczych





V. Działania ratowniczo-gaśnicze w zakładach zajmujących się przetwarzaniem i magazynowaniem odpadów

Wnioski z działań ratowniczych

5. Podczas pożarów rozwiniętych (kwalifikowanych jako duże i bardzo duże) zaopatrzenie wodne realizowane przez własne siły staje się niewystarczające. Zaczyna brakować odcinków węży (w 110), armatury wodnej oraz wydajnych zespołów pompowych.
6. Przydatne podczas zdarzeń dużych rozmiarów są t. z. plutony powiatowe dysponowane w ramach WOO.
7. Znacznym udogodnieniem i wsparciem dla kierującego działaniami ratowniczymi jest dysponowanie samochodu dowodzenia i łączności wraz z obsadą.
8. Na właściwą ocenę, analizę sytuacji pozytywny wpływ ma użycie bezzałogowych statków powietrznych pozwalających uzyskać pełen obraz miejsca prowadzonych działań.

V. Działania ratowniczo-gaśnicze w zakładach zajmujących się przetwarzaniem i magazynowaniem odpadów

Wnioski z działań ratowniczych





V. Działania ratowniczo-gaśnicze w zakładach zajmujących się przetwarzaniem i magazynowaniem odpadów

Wnioski z działań ratowniczych

9. Podczas działań na obszarze znacznej powierzchni przydatne byłyby pojazdy typu quad, umożliwiające przemieszczanie się KDR-a również w trudnych warunkach terenowych oraz dostarczanie materiałów pędnych, środków gaśniczych, sprzętu itp. do zastępów często znacznie od siebie oddalonych i znajdujących się w trudnym terenie.
10. Większe siły pozwalają na podmiannę ratowników oraz uszkodzonego sprzętu.
11. Do zdarzeń o dużych rozmiarach wskazane jest dysponowanie kontenera ze sprzętem ODO - zasoby pojazdów są niewystarczające.
12. O rozmiarach pożaru decyduje ilość materiałów składowanych na znacznej powierzchni oraz wysokość hałd. Utrudniony dostęp do hałd spowodowany ich parametrami oraz wąskie przejazdy powodują trudności w ograniczeniu rozprzestrzeniania się ognia w pierwszej fazie działań.

V. Działania ratowniczo-gaśnicze w zakładach zajmujących się przetwarzaniem i magazynowaniem odpadów

Wnioski z działań ratowniczych





V. Działania ratowniczo-gaśnicze w zakładach zajmujących się przetwarzaniem i magazynowaniem odpadów

Wnioski z działań ratowniczych

13. Warunki terenowe, jakość wody oraz praca ciężkiego sprzętu powoduje duże straty w armaturze oraz uszkodzenia pomp. Stosowane mostki przejazdowe nie wytrzymują naporu ciężkich samochodów oraz ładowarek.
14. O skuteczności prowadzonych działań decyduje możliwość użycia ciężkiego sprzętu znajdującego się w dyspozycji właściciela zakładu.
15. Na jakość prowadzonych działań wpływ ma możliwość zapewnienia na miejscu materiałów pędnych, posiłków regeneracyjnych dla ratowników oraz dostęp do pomieszczeń sanitarnych.
16. Znaczący wpływ na jakość i organizację działań ma podzielenie terenu akcji na odcinki bojowe, wyznaczenie dowódców odcinków oraz organizacja łączności.

V. Działania ratowniczo-gaśnicze w zakładach zajmujących się przetwarzaniem i magazynowaniem odpadów

Wnioski z działań ratowniczych





V. Działania ratowniczo-gaśnicze w zakładach zajmujących się przetwarzaniem i magazynowaniem odpadów

Wnioski z działań ratowniczych

17. W organizacji działań pomogła dostępność kadry dowódczej średniego i wyższego szczebla.
18. W zakresie organizacji działań z poziomu SKKP pomocne jest wsparcie ze strony innych funkcjonariusza w czasie najintensywniejszych działań związanych z dysponowaniem sis oraz dużym natężeniem pracy w sieci radiowej.
19. Pomocne jest się również wsparcie z SKKW w zakresie proponowania i dysponowanie sis z poza powiatu.
20. Duża intensywność podawania środka gaśniczego generuje problem z zagospodarowaniem wód po pożarowych.

V. Działania ratowniczo-gaśnicze w zakładach zajmujących się przetwarzaniem i magazynowaniem odpadów

Wnioski z działań ratowniczych





VI. Wnioski końcowe

1. W zakładach zajmujących się gospodarką odpadami w dużej skali pożary są trudne do uniknięcia i związane są z:
 - nieprzestrzeganiem reżimów technologicznych związanych z dopuszczalnymi wysokościami i rozmiarami hałd z odpadami palnymi, co ma wpływ na proces samonagrzewania się,
 - frakcją i rodzajem materiałów,
 - brakiem kontroli lub brakiem możliwości bieżącej kontroli nad odpadami dostarczonymi do instalacji.
2. W związku z zakłóceniami dostaw i odbiorów odpadów w zakładach zagospodarowania mogą zalegać znaczne ich ilości.
3. Działania kontrolne prowadzone są przez różne organy osobno i nie są skoordynowane.
4. Czynności kontrolno-rozpoznawcze i związane z nimi postępowanie administracyjne czy egzekucyjne są długotrwałe, z uwagi na konieczność zachowania terminów zgodnych z przepisami.



VI. Wnioski końcowe

5. Nawet najlepsze przepisy dotyczące gospodarowania odpadami nie zapewnią odpowiedniego poziomu bezpieczeństwa pożarowego. Niezbędne jest zrozumienie problemu przez podmiot prowadzący działalność w tym obszarze.
6. Na prowadzenie działań ratowniczo-gaśniczych wpływ ma współpraca pomiędzy pionami kontrolno- rozpoznawczymi a operacyjnymi w jednostkach organizacyjnych PSP.
7. Dobrą praktyką, a w zasadzie koniecznością jest przeprowadzanie operacyjnego rozpoznania obiektów oraz ćwiczeń w zakładach prowadzących zbieranie, magazynowanie i przetwarzanie odpadów.
8. Wskazane w prezentacji przykłady dowodzą, że bez skutecznych czynności kontrolno-rozpoznawczych trudno prowadzić efektywne działania ratowniczo-gaśnicze, a działania pionu kontrolno-rozpoznawczego są skuteczne dopiero wówczas, gdy kontrolowany wykona ciężące na nim obowiązki.

A jeśli nie wykonuje nakazów decyzji...

















Dziękujemy za uwagę



"Bocian! Patrz! Bocian! Jak on żyje to my też możemy!"